



Elim Vsetín



VÝROČNÍ ZPRÁVA 2017





www.elimvsetin.cz

Úvodní slovo

Vážení přátelé,

přinášíme Vám zhodnocení proběhlého roku 2017 v jednotlivých provozovaných sociálních službách i v dalších našich aktivitách. Jsem rád, že jsme v uplynulém roce mohli rozšířit svou činnost a přinést tak potřebnou pomoc dalším lidem. Rok 2017 byl pro naši organizaci rokem změn, mezi kterými byly změny plánované i neplánované. Tou největší neplánovanou změnou bylo, že ředitel společnosti Jiří Růžička byl zvolen starostou Města Vsetína, a tudíž se vzdal funkce ředitele a statutárního zástupce organizace. Jsme hrdí na to, že ředitel naší organizace byl povolán do tak důležité veřejné služby. V jeho nelehké úloze mu přejeme hodně Božího požehnání, moudrosti a vedení. I další změny se udály v personální oblasti. Jednalo se o odchod účetní do důchodu. Za její dlouholetou a poctivou práci jí patří naše díky. V polovině roku tedy do organizace nastoupily dvě nové pracovnice, a to nová účetní a spolu s ní i finanční manažerka.

Na začátku roku jsme začali poskytovat sociální služby v denním centru a noclehárně v Rožnově pod Radhoštěm. Bylo to pro nás zcela nové prostředí, nová příležitost. Nyní však již můžeme říct, že si tyto služby našly své místo a jsou v tomto regionu potřebné a klienty využívané. Velký dík patří také pracovníkům Města Rožnov pod Radhoštěm, od nichž jsme vnímali velkou podporu a ochotu ke spolupráci.

Jsme si vědomi, že každá změna s sebou nese nové výzvy, ale i napětí, problémy. Ani my jsme se těmto průvodním jevům nevyhnuli. Jsem ale přesvědčen, že se nám postupně daří vše stabilizovat.

Vnímám jako důležité, že naše práce ve stávajících sociálních službách a atletickém klubu probíhala celý rok standardně a kvalitně a odvedli jsme pro naše klienty kus poctivé práce.

V rámci projektu ESF s názvem Komplexní rozvoj a posílení kapacit pracovníků jsme se celý rok ve spolupráci s odborníky snažili rozvíjet fundraising a propagaci, mapovali jsme možnosti sociálního podnikání, absolvovali stáže v organizacích a vzdělávali se.

Obdobně jako v předcházejících letech jsme se zapojili do národní potravinové sbírky a ve spolupráci s Azylovým domem pro ženy a matky s dětmi uspořádali Noc venku.

Zabývali jsme se rovněž přípravou nového projektu na plánovaný rozvoj profesionální podpory klientů při bydlení, hledali jiné zdroje financování přestavby azylového domu a rozjeli aktivity k získání finančních prostředků potřebných k zakoupení starší dodávky pro terénní službu.

Chci vyjádřit poděkování i pracovníkům z jiných organizací, dobrovolníkům a přátelům, kteří nám byli v našich činnostech jakkoliv nápomocni. Děkuji také všem kolegům, protože bez jejich úsilí a zapálení bychom tyto činnosti nedokázali zajistit.

Přes veškerou naši snahu si uvědomuji, že naše vděčnost patří především Pánu Bohu, neboť každý den zažíváme v různých situacích Jeho přítomnost, vedení i ochranu. Toužím po tom, abychom i v dalších letech nadále spatřovali konkrétní Hospodinovy skutky, jeho divy na hlubině.

Žalm 107, 23-24: „Ti, kteří se vydávají na lodích na moře, kdo konají dílo na nesmírných vodách, spatřili Hospodinovy skutky, jeho divy na hlubině.“

Mgr. Miroslav Ildža, ředitel

Informace o organizaci

Název společnosti:	Elim Vsetín, o.p.s.
Právní forma:	obecně prospěšná společnost
Sídlo:	Horní Jasenka 119, 755 01 Vsetín
IČ:	019 55 144
Datum založení:	1. 7. 2013
Zápis do rejstříku obecně prospěšných společností:	Krajský soud v Ostravě, oddíl O, vložka 1203, 22. srpna 2013
Zakladatel:	Spolek přátel Elimu Vsetín, IČ: 03076024
Číslo bankovního účtu:	2700485191/2010 vedený u Fio banky, a.s.
Web: Facebook:	www.elimvsetin.cz www.facebook.com/elimvsetin/
Správní rada:	Mgr. et Ing. Vladimír Nedbal – předseda Ing. Tomáš Pospíchal – člen Ing. David Uhřík – člen
Dozorčí rada:	Ing. Lenka Navrátilová – předseda Mgr. Radmila Navrátilová – člen MUDr. Mária Schieferdecker – člen
Statutární orgán – ředitel:	Mgr. Ing. Jiří Růžička – do 16. 5. 2017 Mgr. Miroslav Ildža – od 17. 5. 2017

Společnost byla založena za účelem poskytování těchto obecně prospěšných služeb:

- poskytování sociálních služeb podle zákona č. 108/2006 Sb., o sociálních službách
- pomoc osobám bez přístřeší a osobám ohroženým ztrátou bydlení
- pomoc osobám se zdravotním postižením a osobám v krizi
- realizace pracovní terapie pro klienty ostatních služeb společnosti
- pořádání a organizace zájmových klubů, jednorázových či pobytových akcí pro děti a mládež
- realizace vlastních projektů zaměřených na zvýšení kompetencí, vzdělanosti či kvalifikace
- osvětová a vzdělávací činnost, besedy a výukové programy
- organizace kulturních, společenských a sportovních akcí pro veřejnost

Doplňková činnost:

- výroba, obchod a služby neuvedené v přílohách 1 až 3 živnostenského zákona

Poslání

Společnost vykonává obecně prospěšnou činnost založenou na křesťanských principech. S ohledem na svobodnou vůli a jedinečnost každého člověka pomáhá potřebným, zejména opuštěným lidem, osobám v krizi, bezdomovcům a osobám se zdravotním postižením zařadit se zpět do života a poskytuje jim nezbytnou podporu. Organizuje též zájmovou a sportovní činnost dětí i mládeže a věnuje se dalším podobným aktivitám.

Hodnoty

Chceme být otevřenou, stabilní a důvěryhodnou organizací fungující na křesťanských principech. Chceme reagovat na aktuální potřeby společnosti a s profesionálním přístupem uplatňovat inovativní a originální postupy.

Cíl

Cílem je péče o celého člověka, o jeho duchovní, duševní, sociální a materiální potřeby.

Principy práce

Ve vztahu k uživatelům sociálních služeb (dále služeb) se pracovníci řídí následujícími principy:

- princip úcty
- princip rovného přístupu ke všem
- princip zastánců
- princip mlčenlivosti
- princip svobody
- princip lásky
- princip vídnosti

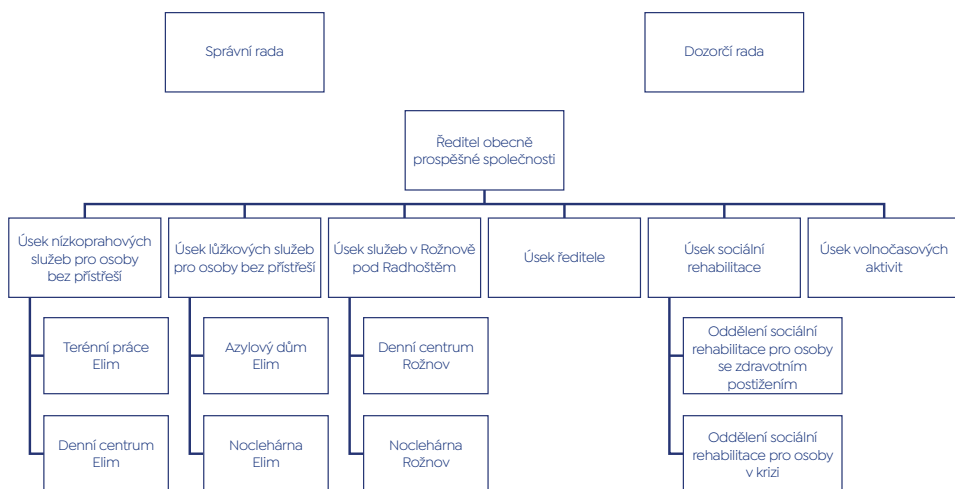
Ve vztazích mezi sebou navzájem se pracovníci řídí následujícími principy:

- princip jednoty
- princip lásky
- princip moudrosti
- princip včasného napomínání

Ve vztahu k okolnímu světu a veřejnosti se pracovníci řídí následujícími principy:

- princip opravdovosti
- princip neustálého zvěstování
- princip loajality
- princip transparentnosti
- princip mlčenlivosti

Organizační struktura Elim Vsetín, o.p.s.



Zaměstnanci a ostatní pracovníci

V pracovním poměru ke dni 31. 12. 2017	30 zaměstnanců
Na dohody (DPP a DPČ) ke dni 31. 12. 2017	11 zaměstnanců
Průměrný počet přepočtených úvazků za rok 2017	29,24 úvazků
Průměrný počet přepočtených úvazků vč. dohod za rok 2017	32,29 úvazků
Odborná praxe za rok 2017	6 studentů – 214 hodin
Dobrovolníci za rok 2017 (vč. Atletického klubu a Sportcampu)	65 dobrovolníků – 1 351 hodin

V roce 2017 se zaměstnanci vzdělávali na odborných kurzech a seminářích, účastnili se konferencí a odborných stáží v organizacích s dobrou praxí. Zaměstnanci po týmech absolvovali celkem 14 skupinových a 5 individuálních supervizí.

V roce 2017 pracovali na úseku ředitele: Mgr. Ing. Jiří Růžička (ředitel do 16. 5. 2017, projektový manažer do 19. 4. 2017), Mgr. Miroslav Ildža (ředitel od 17. 5. 2017, manažer rozvoje služeb do 31. 5. 2017 a projektový manažer od 1. 6. 2017), Jarmila Chromčáková (účetní do 30. 9. 2017), Irena Černíková (účetní od 1. 7. 2017), Radmila Matalíková (projektová asistentka), Adéla Kaláčová (fundraiser a PR pracovník) a Ing. Blanka Valcová (finanční manažer od 12. 6. 2017).



Aktivity

Azylový dům Elim

Vedoucí služby: Mgr. Ester Savková

Telefon: 720 736 700

E-mail: ad@elimvsetin.cz

Adresa: Horní Jasenka 119, 755 01
Vsetín

Provozní doba: Provoz azylového domu
je zajištěn po celý rok,
24 hodin denně



Poslání

Posláním služby je pomoc mužům, kteří přišli jakýmkoliv způsobem o střechu nad hlavou a nemají jinou možnost, jak svou situaci řešit. Tato pomoc je ve formě ubytování, poskytnutí sociálního poradenství, možnosti stravy a osobní hygieny po dobu nezbytně nutnou, aby se uživatel mohl osamostatnit a zapojit se v co největší míře do společnosti.

Cílová skupina

Cílovou skupinou, pro niž jsou služby AD určeny, jsou muži ve věku 18 až 80 let schopní péče o vlastní osobu, kteří se z různých důvodů ocitli bez střechy nad hlavou, či osoby, jež vedou rizikový způsob života nebo jsou tímto způsobem života ohroženy.

Cíle služby

- zajištění pobytové služby uživatelům na přechodnou dobu
- podpora uživatelů k osamostatnění se a k jejich zapojení v co největší míře do společnosti

Základní činnosti služby

- poskytnutí stravy nebo pomoc při zajištění stravy
- poskytnutí ubytování
- pomoc při uplatňování práv, oprávněných zájmů a při obstarávání osobních záležitostí

Poskytované služby

- vyřizování běžných záležitostí, pomoc při komunikaci vedoucí k uplatňování práv, oprávněných zájmů a při obstarávání osobních záležitostí
- uplatňování zákonných nároků a pohledávek
- hledání možnosti samostatného bydlení, spojení na samostatné bydlení
- hledání zaměstnání nebo vhodného rekvalifikačního kurzu (podpora snahy pravidelně pracovat, doprovod při vstupním pohovoru, pomoc při psaní osobních životopisů, poradenství při uzavírání pracovních smluv)
- budování a upevnění pracovních návyků a dovedností pro integraci na trhu práce, vývoj pracovního poměru a úspěšnost uživatele v zaměstnání
- podpora v boji se závislostmi a zvládání problémů
- podpora při obnovení nebo upevnění kontaktu s rodinou
- podpora rozvoje či udržení osobních a sociálních schopností a dovedností podporujících soc. začleňování
- zapojení do společensko-prospěšných činností, motivace k užitečné práci a k dobrovolnictví
- pomoc při hledání uplatnění v zájmových aktivitách mimo sociální službu
- nabídka zapojení se do aktivit vyplňujících volný čas v azylovém domě
- nabídka duchovní péče (osobní přístup při hledání odpovědí na otázky po smyslu života – těm, kdo mají zájem)
- nabídka potravinové pomoci
- poskytnutí ošacení

Za rok 2017:

- poskytnuto 633 balíčků potravinové pomoci 25 osobám (1 balíček: 3 ks krajíce chleba, 2 sáčky čaje, 1 paštika)
- vydáno více než 470 ks oblečení 58 mužům
- nabídka aktivizačních činností, v rámci kterých bylo vykonáno 4 195 hod. pracovní terapie
- nabídka aktivit podporujících sociální začleňování uživatelů do společnosti: besedy:

10 – prům. účast 10,40 uživatelů, sportovní a volnočasové aktivity: 49 akcí (šipky, pétanque apod.) – průměrná účast 8,65 osob

- AD využilo 34 uživatelů s trvalým pobytem ve Vsetíně, tj. 45,33 %
- pomoc při mapování dluhů a při nastavení splátkového kalendáře: tuto možnost využilo 14 uživatelů
- zkvalitnění podmínek – nové vybavení pokoje v bytě, nové potravinové skřínky
- do služby bylo zapojeno 26 dobrovolníků, kteří věnovali azylovému domu 85 hod. práce
- kapacita služby byla využita na 97,78 %

Pracovníci

Vedoucí služby: Mgr. Ester Savková

Sociální pracovníci: Mgr. Hana Skalková, Jana Martinková, DiS. (do 09/2017), Bc. Pavlína Zetochová (od 08/2017)

Koordinátor přímé péče: Libuše Uhříková

Sociální asistenti: Mgr. Pavel Baričák (do 08/2017), Jaroslav Hošpes (do 05/2017), David Hůšť, Michal Charvát, Daniel Látal (od 09/2017), Ondřej Zachariah Mikuš (od 09/2017), Ladislav Mikuš (do 06/2017), Jaroslav Šulák (do 07/2017)

Pracovní terapeut: Karel Šmíra

DPP/DPČ: Dobromila Čmelíková, Pavel Hromada (od 05/2017), Daniel Látal (do 08/2017), Ondřej Zachariah Mikuš (do 08/2017), Karel Uhřík (od 06/2017), Eva Valchářová (od 02/2017), Miroslav Valtr

Správce azylového domu a noclehárny: Zdeněk Lín
Pomocný pracovník údržby: Jan Zbořil (do 10/2017)



Ohlasy z anonymního dotazníku

Jak se změnila Vaše situace za pomoci Azylového domu Elim?

- Nyní jsem v klidu.
- Změnila díky sociálním pracovníkům.
- Změnila, nepije se tady, tudíž jsem si vyřídil, co jsem potřeboval.
- Velice, jsem fyzicky mnohem odpočatější než venku. Neskutečná úleva vědět každý den od probuzení, že budu mít večer postel pod střechou, ve které budu usínat. Jsem za to šťasten.
- Ano, jsem v teple, pod střechou, je to tu lepší.

Pomáhají Vám zaměstnanci při řešení Vašich osobních záležitostí a osobní situace?

Nepotřebuji pomáhat. Pod osobními záležitostmi jsem si představoval osobní soukromé věci, s tím nejspíš ani pomoc nechci zatímat. Co se týče bydlení, vyřizování papírů a poradenství v mojí aktuální situaci, tak mi pomáhají velice. Chovají se mile a s úctou k člověku.



Azylový dům Elim – statistické údaje	Rok 2016	Rok 2017
Počet klientů	75	75
Počet lůžek	36	36
Počet lůžkodnů	12 332	12 848
Počet intervencí celkem	2 527	2 010
individuální intervence	2 226	1 868
skupinové intervence	0	0
interdisciplinární intervence	301	142
Počet úvazků pracovníků v přímé péči	7,59	7,95

Azylový dům Elim – hospodaření	Rok 2016	Rok 2017
Náklady	5 194 395 Kč	5 498 662 Kč
Výnosy	5 312 785 Kč	5 641 914 Kč
Hospodářský výsledek	118 390 Kč	143 252 Kč

Noclehárna Elim

Vedoucí služby: Mgr. Ester Savková
Telefon: 720 736 700
E-mail: ad@elimvsetin.cz
Adresa: Horní Jasenka 119, 755 01 Vsetín
Provozní doba: denně od 18:45 hod. do rána následujícího dne do 7:30 hod.



Poslání

Noclehárna je určena osobám bez přístřeší. V noclehárně je možné přenocovat, provést osobní hygienu a řešit svou nepříznivou situaci.

Cílová skupina

Cílovou skupinou jsou osoby bez přístřeší, muži i ženy od 18 let do 80 let schopní sebeobsluhy.

Cíle služby

- snížit sociální a zdravotní rizika související s životem na ulici

Základní činnosti služby

- pomoc při osobní hygieně nebo poskytnutí podmínek pro osobní hygienu
- poskytnutí přenocování

Poskytované služby

- vyřizování běžných záležitostí, pomoc při komunikaci vedoucí k uplatňování práv či oprávněných zájmů a při obstarávání osobních záležitostí
- podpora při hledání možnosti samostatného bydlení
- nabídka potravinové pomoci
- poskytnutí ošacení



V roce 2017:

- poskytnuto 252 balíčků potravinové pomoci 62 osobám (10 žen a 52 mužů), 1 balíček: 3 ks krajíce chleba, 2 sáčky čaje, 1 paštika
- službu využilo 13 žen a 76 mužů
- nabídku jít bydlet do azylového domu přijalo 19 uživatelů
- 38 uživatelů s trvalým pobytem ve Vsetíně, tj. 42,70 %
- celková kapacita služby byla využita na 50,92 %, z toho noclehárna muži na 58,01 %, noclehárna ženy na 29,66 %
- službu využilo v průměru 8,14 osob/noc, z toho 6,96 mužů a 1,18 žen

Pracovníci

Vedoucí služby: Mgr. Ester Savková

Sociální pracovníci: Mgr. Hana Skalková, Jana Martinková, DiS. (do 09/2017), Bc. Pavlína Zetochová (od 08/2017)

Koordinátor přímé péče: Libuše Uhříková

Sociální asistenti: Mgr. Pavel Baričák (do 08/2017), Jaroslav Hošpes (do 05/2017), David Húšť, Michal Charvát, Daniel Látal (od 09/2017), Ondřej Zachariah Mikuš (od 09/2017), Ladislav Mikuš (do 06/2017), Jaroslav Šulák (do 07/2017),

DPP/DPČ: Dobromila Čmelíková, Pavel Hromada (od 05/2017), Daniel Látal (do 08/2017), Ondřej Zachariah Mikuš (do 08/2017), Karel Uhřík (od 06/2017), Eva Valchářová (od 02/2017), Miroslav Valtr

Správce azylového domu a noclehárny: Zdeněk Lín

Pomocný pracovník údržby: Jan Zbořil (do 10/2017)

Ohlasy z anonymního dotazníku spokojenosti. Jak nebo v čem vám služba noclehárny pomáhá?

- K tomu, že mám možnost kde přespat a hygienu.
- Dá mi adresy, kde je ÚP, sociálka a jiné důležité úřady.
- Mám kde spát, popřípadě potravinová pomoc, sprcha.

Noclehárna Elim – statistické údaje	Rok 2016	Rok 2017
Počet klientů	83	89
Počet kontaktů	2 526	2 974
Počet lůžek	16	16
Počet lůžkodnů	2 526*	2 974**
Počet úvazků pracovníků v přímé péči	1,394	1,523

* z toho 2 452 lůžkodnů, za které byla uživateli účtována úhrada

** z toho 2 882 lůžkodnů, za které byla uživateli účtována úhrada

Noclehárna Elim – hospodaření	Rok 2016	Rok 2017
Náklady	1 104 737 Kč	1 204 921 Kč
Výnosy	1 094 230 Kč	1 198 621 Kč
Hospodářský výsledek	- 10 507 Kč	- 6 300 Kč

Terénní práce Elim

Vedoucí služby:

Mgr. Oldřich Unar

Telefon:

720 736 711

E-mail:

tp@elimvsetin.cz

Kontaktní adresa:

Rokytnice 413, 755 01 Vsetín (budova Domu služeb Kotovo)

Provozní doba:

Kontaktní hodiny v terénu

pondělí, středa, pátek

9:00 – 14:00 hod.

Kontaktní hodiny v kanceláři

středa

9:00 – 12:00 hod.

Náplní Terénní práce Elim je vyhledávání a kontaktování lidí žijících na ulici či v provizorních podmínkách, kteří z jakéhokoliv důvodu nevyužívají pobytové sociální služby, a lidí ohrožených ztrátou bydlení v důsledku rizikového způsobu života. Prostřednictvím kontaktní práce je nabízena pomoc a podpora při řešení nepříznivé sociální situace.

Poslání služby

Posláním služby je pomoc lidem bez přístřeší v jejich přirozeném prostředí, a to v rovině sociální, duševní, duchovní a praktické.

Cílová skupina

Služba Terénní práce Elim je určena osobám bez přístřeší, které žijí a přespávají na ulici či v provizorních podmínkách, a osobám, které vedou rizikový způsob života nebo jsou tímto způsobem života ohroženy. Služba je určena mužům i ženám starším 18 let.



Cíle služby

- snížení sociálních a zdravotních rizik souvisejících s životem na ulici a jejich dopadu na společnost
- prevence ztráty bydlení v důsledku rizikového způsobu života
- motivování osob ohrožených sociálním vyloučením k řešení jejich nepříznivé sociální situace

Základní činnosti služby

- sociální poradenství
- zprostředkování kontaktu se společenským prostředím
- pomoc při uplatňování práv, oprávněných zájmů a při obstarávání osobních záležitostí



Poskytované služby

- poskytování základního sociálního poradenství a potřebných informací o dostupných veřejných službách
- pomoc při vyřízení osobních dokladů
- pomoc při zajištění finančních prostředků (zejména dávek pomoci v hmotné nouzi)
- pomoc při sepisování dokumentů, při sestavování a podeji žádostí, doprovod na úřady
- zprostředkování možnosti provedení hygieny a výměny šatstva
- zprostředkování ubytování v noclehárně, azylovém domě či ubytovně
- pomoc při zprostředkování kontaktu s rodinou nebo jinými blízkými osobami
- poskytování krizové intervence
- podpora při získávání a znovunabytí pracovních, osobních a sociálních schopností a dovedností, zprostředkování možností aktivního trávení volného času

Klientelu služby Terénní práce Elim tvoří z větší části osoby ohrožené ztrátou bydlení v důsledku rizikového způsobu života. To se také odráží na struktuře řešených problémů, kdy v popředí nestojí hledání bydlení či vyřizování dávek v hmotné nouzi (tak jako u osob bez přístřeší), ale řada různých drobných záležitostí, jejichž řešení má přímý či nepřímý vliv na udržení bydlení (jedná se např. o vyřizování splátkových kalendářů, řešení exekucí, různá podání a odvolání v rámci občanskoprávního řízení apod.). Kromě toho probíhají standardní kontaktní a vyhledávací práce u cílové skupiny osob bez přístřeší, kdy jsou tyto osoby v prvotní fázi směřovány do Denního centra Elim.

Z hlediska územní působnosti služba Terénní práce Elim zahrnuje nejen město Vsetín, ale také obce na Vsetínsku a Valašskokloboucku, kam pracovníci zajíždí. V roce 2017 tak bylo uskutečněno celkem 33 výjezdů, kdy bylo navštíveno 16 obcí a kontaktováno 19 osob z cílové skupiny. Celkem 7 osobám pak byla poskytnuta konkrétní pomoc ve věci zprostředkování bydlení, vyřizování osobních záležitostí či poradenství. Poskytována byla také potravinová pomoc.

V roce 2017 se podařilo vyřídit:

Osobní doklady (OP)	3 klientům
Evidenci na ÚP	6 klientům
Dávky v hmotné nouzi	6 klientům
Invalidní důchod	1 klientovi
Zprostředkování noclehu	1 klientovi
Zprostředkování ubytování v AD	2 klientům
Zprostředkování ubytování v ubytovně	1 klientovi

Zprostředkování nájemního bydlení
Zprostředkování práce
Jiné

1 klientovi
1 klientovi
27 klientům

Pracovníci

Vedoucí služby: Mgr. Oldřich Unar

Terénní sociální pracovníci: Mgr. Magdaléna Holá, Eva Húšťová, DiS. (do 08/2017),
Mgr. Oldřich Unar

Terénní pracovníci: Marek Húšť, Mgr. Pavel Baričák (od 02/2017)

Terénní práce Elim – statistické údaje	Rok 2016	Rok 2017
Počet klientů	47	41
Počet kontaktů	1 054	1 270
Počet intervencí celkem	152	134
individuální intervence	145	133
skupinové intervence	4	0
interdisciplinární intervence	3	1
Počet úvazků pracovníků v přímé péči	1,20	1,17

Terénní práce Elim – hospodaření	Rok 2016	Rok 2017
Náklady	671 970 Kč	751 964 Kč
Výnosy	666 700 Kč	751 700 Kč
Hospodářský výsledek	- 5 270 Kč	- 264 Kč



Denní centrum Elim

Vedoucí služby: Mgr. Oldřich Unar

Telefon: 720 736 710

E-mail: dc@elimvsetin.cz

Adresa: Rokytnice 413, 755 01 Vsetín (budova Domu služeb Kotovo)

Provozní doba: pondělí – pátek 8:30 – 12:00 hod., 13:00 – 16:00 hod.

sobota 8:30 – 12:00 hod.

neděle + svátky 13:00 – 16:00 hod.

Denní centrum Elim nabízí klientům služby možnost provedení hygieny, přípravy či poskytnutí jídla, popřípadě využití sociálního poradenství a odborné pomoci při řešení jejich situace.

Poslání služby

Posláním služby je poskytnout lidem bez přístřeší zázemí, kde mohou důstojným způsobem naplňovat své základní životní potřeby a nalézt pomoc při řešení nepříznivé sociální situace.

Cílová skupina

Služby denního centra jsou určeny osobám bez přístřeší, mužům i ženám starším 18 let, kteří:

- nevyužívají (nebo momentálně nemohou využívat) pobytových sociálních služeb (např. azylového domu),
- jsou soběstační v základních životních úkonech a jsou mobilní (zařízení denního centra není bezbariérové).

Cíle služby

- snížení sociálních a zdravotních rizik souvisejících s životem na ulici a jejich dopadu na společnost
- motivování osob bez přístřeší k řešení jejich nepříznivé sociální situace

Základní činnosti služby

- sociální poradenství
- pomoc při osobní hygieně nebo poskytnutí podmínek pro osobní hygienu
- poskytnutí stravy nebo pomoc při zajištění stravy
- pomoc při uplatňování práv, oprávněných zájmů a při obstarávání osobních záležitostí

Poskytované služby

- poskytnutí zázemí pro osobní hygienu (v případě potřeby poskytnutí asistence při osobní hygieně)
- poradenství o zásadách hygieny a možnostech využívání zdravotnických zařízení
- transport uživatele do zdravotnického zařízení nebo sjednání návštěvy
- poskytnutí podmínek pro vyprání šatstva, výdej a výměna šatstva
- poskytnutí zázemí pro přípravu stravy (v případě potřeby poskytnutí asistence při přípravě stravy)
- poskytnutí stravy
- pomoc při vyřízení osobních dokladů (rodný list, občanský průkaz apod.)
- pomoc při zajištění finančních prostředků (zejména dávek pomoci v hmotné nouzi)
- pomoc při hledání vhodného zaměstnání
- pomoc při sepisování dokumentů, při sestavování a podávání žádostí, doprovod na úřady
- pomoc při zajištění vhodného bydlení nebo ubytování (v noclehárně, azylovém domě či ubytovně)
- pomoc při zprostředkování kontaktu s rodinou nebo jinými blízkými osobami



V rámci činnosti služby Denní centrum Elim se dlouhodobě daří zajišťovat lidem bez přístřeší, kteří jsou v prvotní fázi práce nezřídka bez jakýchkoliv dokladů či finančních prostředků, jejich základní potřeby a vybavit je nezbytnými předpoklady k účinnému

řešení jejich nepříznivé sociální situace. V praxi to znamená zejména zajištění dokladu totožnosti, evidence na ÚP, vyřízení dávek v hmotné nouzi a zajištění možnosti přenocování či dlouhodobějšího bydlení.

V roce 2017 naši klienti využili:

Možnost provedení hygieny	1 280x
Možnost přípravy vlastní stravy	2 722x
Poskytnutí stravy	337x
Praní	267x
Výměna šatstva	170x

Dále se podařilo vyřídit:

Osobní doklady (OP)	10 klientům
Evidenci na ÚP	6 klientům
Dávky v hmotné nouzi	20 klientům
Zprostředkování noclehu	20 klientům
Zprostředkování ubytování v AD	8 klientům
Zprostředkování ubytování v domě na půl cesty	2 klientům
Zprostředkování ubytování v ubytovně	4 klientům
Zprostředkování práce	3 klientům
Jiné	43 klientům

Pracovníci

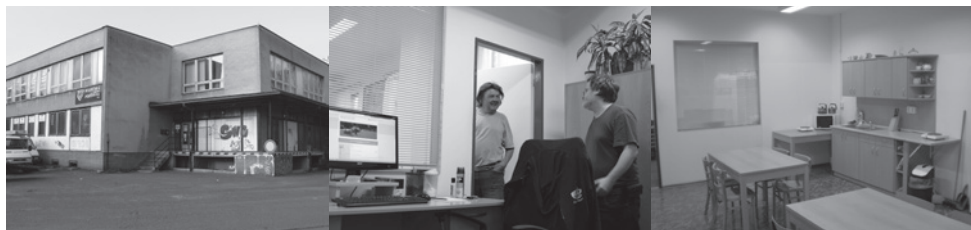
Vedoucí služby: Mgr. Oldřich Unar

Sociální pracovníci: Mgr. Magdaléna Holá, Mgr. Oldřich Unar, Eva Húšťová, DiS. (do 08/2017)

Kontaktní pracovníci: Jaroslav Mikuš, Marek Húšť, Mgr. Pavel Baričák (od 02/2017)

Denní centrum Elím – statistické údaje	Rok 2016	Rok 2017
Počet klientů	86	104
Počet kontaktů	3 023	3 598
Počet intervencí celkem	703	956
individuální intervence	703	950
skupinové intervence	0	1
interdisciplinární intervence	0	5
Počet úvazků pracovníků v přímé péči	2,52	2,91

Denní centrum Elím – hospodaření	Rok 2016	Rok 2017
Náklady	1 438 245 Kč	1 901 501 Kč
Výnosy	1 434 585 Kč	1 901 307 Kč
Hospodářský výsledek	- 3 660 Kč	- 194 Kč



Noclehárna Rožnov

Vedoucí služby: Mgr. Daniela Uhříková
Telefon: 720 736 736
E-mail: dcnr@elimvsetin.cz
Adresa: Čechova 1027, 756 61 Rožnov pod Radhoštěm
Provozní doba: denně od 19:00 hod. do rána následujícího dne do 7:00 hod.



Poslání

Noclehárna je určena osobám bez přístřeší. V noclehárně je možné přenocovat, provést osobní hygienu a řešit svou nepříznivou situaci.

Cílová skupina

Cílovou skupinou jsou osoby bez přístřeší, muži i ženy od 18 let do 80 let schopní sebeobsluhy.

Cíle služby

- snížit sociální a zdravotní rizika související s životem na ulici

Základní činnosti služby

- pomoc při osobní hygieně nebo poskytnutí podmínek pro osobní hygienu
- poskytnutí přenocování

Poskytované služby

- vyřizování běžných záležitostí, pomoc při komunikaci vedoucí k uplatňování práv či oprávněných zájmů a při obstarávání osobních záležitostí
- podpora při hledání možnosti samostatného bydlení
- nabídka potravinové pomoci
- poskytnutí ošacení
- poskytnutí noclehu



V roce 2017:

- poskytnuto 100 balíčků potravinové pomoci 43 osobám (8 žen a 35 mužů), 1 balíček: 2 ks krajíce chleba, 1 paštika, 1 instantní polévka, 2 sáčky čaje/kávy
- službu využilo 8 žen a 42 mužů
- nabídku jít bydlet do ubytovny přijali 3 uživatelé, 6 si našlo vlastní ubytování
- 25 uživatelů s trvalým pobytem v Rožnově pod Radhoštěm, tj. 50,00 %
- celková kapacita služby byla využita na 50,07 %
- službu využilo v průměru 4,01 osob/noc

Pracovníci

Vedoucí a sociální pracovník: Mgr. Daniela Uhříková

Sociální asistenti: Marie Bělunková (od 02/2017), Jana Faitová (do 12/2017), Silvie Hodinová, Bohuslav Ulrych (do 02/2017), Marie Ulrychová

DPP/DPČ: Alena Haasová (od 03/2017), Pavel Holub (od 07/2017), Pavel Juřica (od 01/2017), Sabina Dorazínová (12/2017), Marie Bělunková (01/2017)

Ohlasy z anonymního dotazníku spokojenosti. Jak nebo v čem vám služba noclehárny pomáhá?

- Mám se kde zahřát a můžu se vyspat v posteli.
- Můžu být v teple a v suchu a mám si kde usušit oblečení a boty.
- Pomáhá mi opět se postavit na nohy.

Noclehárna Rožnov – statistické údaje	Rok 2017
Počet klientů	50
Počet kontaktů	1 462
Počet lůžek	8
Počet lůžkodnů	1 462*
Počet úvazků pracovníků v přímé péči	2,56

* z toho 1 408 lůžkodnů, za které byla užívateli účtována úhrada

Noclehárna Rožnov – hospodaření	Rok 2017
Náklady	1 326 259 Kč
Výnosy	1 325 930 Kč
Hospodářský výsledek	- 329 Kč

Denní centrum Rožnov

Vedoucí služby: Mgr. Daniela Uhříková

Telefon: 720 736 736

E-mail: dcnr@elimvsetin.cz

Adresa: Čechova 1027, 756 61 Rožnov pod Radhoštěm

Provozní doba: pondělí – pátek 8:30 – 12:00
13:00 – 16:00 (mimo svátky)



Poslání služby

Posláním služby je poskytnout lidem bez přístřeší zázemí, kde mohou důstojným způsobem naplňovat své základní životní potřeby a nalézt pomoc při řešení nepříznivé sociální situace.

Cílová skupina

Cílovou skupinou jsou osoby bez přístřeší, muži i ženy od 18 let do 80 let, kteří:

- nevyužívají (nebo momentálně nemohou využívat) pobytových sociálních služeb (např. azylového domu),
- jsou soběstační v základních životních úkonech a jsou mobilní (denní centrum sídlí ve 3. patře a jeho zařízení není bezbariérové).

Cíle služby

- snížení sociálních a zdravotních rizik souvisejících s životem na ulici a jejich dopadu na společnost
- motivování osob bez přístřeší k řešení jejich nepříznivé sociální situace

Základní činnosti služby

- sociální poradenství
- pomoc při osobní hygieně nebo poskytnutí podmínek pro osobní hygienu
- poskytnutí stravy nebo pomoc při zajištění stravy
- pomoc při uplatňování práv, oprávněných zájmů a při obstarávání osobních záležitostí

Poskytované služby

- poskytnutí zázemí pro provedení osobní hygieny
- poradenství o zásadách hygieny a možnostech využívání zdravotnických zařízení
- zprostředkování lékařské či odborné pomoci (v případě potřeby poskytnutí doprovodu)
- poskytnutí podmínek pro vyprání šatstva, výdej a výměna šatstva
- poskytnutí zázemí pro přípravu stravy (v případě potřeby poskytnutí asistence při přípravě stravy)
- nabídka potravinové pomoci
- pomoc při vyřízení osobních dokladů (rodný list, občanský průkaz apod.)
- pomoc při zajištění finančních prostředků (zejména dávek pomoci v hmotné nouzi)
- pomoc při hledání vhodného zaměstnání
- pomoc při sepisování dokumentů, při sestavování a podávání žádostí, doprovod na úřady
- pomoc při zajištění vhodného bydlení nebo ubytování (v noclehárně, azylovém domě či ubytovně)
- pomoc při zprostředkování kontaktu s rodinou nebo jinými blízkými osobami



V roce 2017:

- poskytnuto 75 balíčků potravinové pomoci 42 osobám (7 žen a 35 mužů), 1 balíček: 2 ks krajíce chleba, 1 paštika, 1 instantní polévka, 2 sáčky čaje/kávy
- službu využilo 8 žen a 38 mužů
- nabídku jít bydlet na ubytovnu přijali 3 uživatelé, 6 si našlo vlastní ubytování
- 22 uživatelů s trvalým pobytem v Rožnově pod Radhoštěm, tj. 47,82 %
- celková kapacita služby byla využita na 36,60 %
- službu využilo v průměru 2,93 osob/den

Pracovníci

Vedoucí a sociální pracovník: Mgr. Daniela Uhříková

Sociální asistenti: Marie Bělunková (od 02/2017), Jana Faitová (do 12/2017), Silvie Hodinová, Bohuslav Ulrych (do 02/2017), Marie Ulrychová

DPP/DPČ: Alena Haasová (od 03/2017), Pavel Holub (od 07/2017), Pavel Juřica, Jana Zuzaňáková (od 06/2017)

Ohlasy z anonymního dotazníku spokojenosti. Jak nebo v čem vám služba denního centra pomáhá?

- Dřív jsem se bál, že mi bude zima a nebudu se moct kde zahřát.
- Mám kam jít. Už nemusím bývat v hospodě, která je jediná otevřená. Je to pro mě lákadlo, to je víc než jisté.
- Když mám problém, vím, na koho se můžu obrátit.

Denní centrum Rožnov – statistické údaje	Rok 2017
Počet klientů	46
Počet kontaktů	732
Počet intervencí celkem	1 249
individuální intervence	1 199
skupinové intervence	1
interdisciplinární intervence	49
Počet úvazků pracovníků v přímé péči	2,44

Denní centrum Rožnov – hospodaření	Rok 2017
Náklady	1 200 453 Kč
Výnosy	1 200 281 Kč
Hospodářský výsledek	- 172 Kč

Sociální rehabilitace Elim

Vedoucí služby: Mgr. Miroslav Ildža

Telefon: 720 736 720

E-mail: sr@elimvsetin.cz

Adresa: Smetanova ul. 1484, 755 01 Vsetín („věžák“, 5. patro)

Provozní doba:

Každý pracovní den od 7:30 do 15:30. Po vzájemné domluvě je možné poskytovat služby Sociální rehabilitace Elim i mimo stanovenou provozní dobu, vždy ale na základě stanovených potřeb klienta a individuální zakázky s klientem služby stanovené v jeho individuálním plánu.

Poslání

Posláním služby Sociální rehabilitace Elim je snaha o plné zapojení osob nacházejících se v nepříznivé sociální situaci do ekonomického, sociálního a kulturního života společnosti. Prostřednictvím individuální podpory těchto osob usilujeme o získání co nevyšší míry jejich samostatnosti, nezávislosti a soběstačnosti.

Cílová skupina

Služba je určena osobám ve věku 18 – 75 let:

- se zdravotním postižením
- v krizi

Cíle služby

Posílení či vybudování sociálních vazeb u uživatele a jeho začlenění do společnosti

Základní činnosti služby

- nácvik dovedností pro zvládání péče o vlastní osobu, soběstačnosti a dalších činností vedoucích k sociálnímu začlenění
- zprostředkování kontaktu se společenským prostředím
- výchovné, vzdělávací a aktivizační činnosti
- pomoc při uplatňování práv, oprávněných zájmů a při obstarávání osobních záležitostí

Poskytované služby

- nácvik péče o domácnost, například péče o oděvy, úklid, drobné údržbářské práce, chod kuchyně, nakupování, sestavení rodinného rozpočtu, řešení zadluženosti
- nácvik obsluhy běžných zařízení a spotřebičů
- nácvik péče o děti nebo další členy domácnosti
- nácvik samostatného pohybu včetně orientace ve vnitřním i venkovním prostoru
- nácvik dovedností potřebných k úředním úkonům, například vlastnoručního podpisu doprovázení dospělých do školy, školského zařízení, zaměstnání, k lékaři, na zájmové aktivity a doprovázení zpět
- nácvik schopnosti využívat dopravní prostředky
- nácvik chování v různých společenských situacích, zvýšení samostatnosti při hledání volného pracovního místa, výběr vhodného oblečení při různých společenských událostech
- nácvik běžných a alternativních způsobů komunikace, kontaktu a práce s informacemi, telefonování, osobní kontakt, sestavení životopisu, žádosti o pracovní místo
- upevňování získaných motorických, psychických a sociálních schopností a dovedností
- podávání informací o možnostech získávání rehabilitačních a kompenzačních pomůcek
- informační servis a zprostředkování služeb

Pracovníci

Vedoucí služby: Mgr. Miroslav Ildža

Sociální pracovník: Mgr. Jitka Eichlerová

Sociální asistenti: Bc. Radka Kandránková, DiS., Jana Sucháčková, DiS. (do 01/2017), Jarmila Húšťová, Mgr. Dita Línová, Dagmar Schaedlbauerová, DiS.

Ohlasy

„Jsem ráda, že existují takové služby, které pomáhají lidem v každodenních starostech. Děkuji za SR Vsetín.“ (klientka služby Sociální rehabilitace Elim)

„Já myslím, že mi Elim hodně pomáhá, naučil jsem se prát, procvičuji čtení a paměť. Jsem rád mezi lidmi.“ (klient služby Sociální rehabilitace Elim)

„V Elimu se mi líbí pletení košíků, kafárna, vaření. Jsem ráda, že mám pohyb a někam se dostanu.“ (klientka služby Sociální rehabilitace Elim)

Sociální rehabilitace Elim – statistické údaje	Rok 2016	Rok 2017
Počet klientů	49	47
Počet kontaktů	2360	2204
Počet intervencí celkem	3102	2983
individuální intervence	2147	2179
skupinové intervence	895	774
interdisciplinární intervence	60	30
Počet úvazků pracovníků v přímé péči	5,07	5,02

Sociální rehabilitace Elim – hospodaření	Rok 2016	Rok 2017
Náklady	2 784 522 Kč	3 388 665 Kč
Výnosy	2 758 728 Kč	3 381 310 Kč
Hospodářský výsledek	- 25 794 Kč	- 7 355 Kč



Sociální rehabilitace Elim je od 1. 8. 2016 financována z projektu **Podpora a rozvoj vybraných sociálních služeb ve Zlínském kraji** financovaného z Evropského sociálního fondu.



Evropská unie
Evropský sociální fond
Operační program Zaměstnanost



Atletický klub Elim

Vedoucí: Mgr. Šárka Hromadová

Telefon: 604 383 779

E-mail: info@elimvsetin.cz

Kontaktní adresa: Smetanova ul. 1484, 755 01 Vsetín („věžák“, 5. patro)

Cíl

Cílem atletického klubu je, aby děti mohly trávit kvalitně svůj čas, porovnávaly své výkony s jinými sportovci a poznávaly některé z křesťanských hodnot v rámci letního Sportcampu.

Uskutečněné aktivity 2017 – pravidelné tréninky

pondělí tělocvična, školní hřiště ZŠ Ohrada

16:30 – 18:00 hod. žactvo, st. příprava (9 – 15 let)

středa tělocvična, školní hřiště ZŠ Ohrada

16:30 – 18:00 hod. žactvo (11 – 15 let)

čtvrtek tělocvična, školní hřiště ZŠ Ohrada

16:00 – 17:30 hod. atletická školka (4 – 6 let)

16:00 – 17:30 hod. atletická příprava (7 – 10 let)

Závody a soutěže:

- Oddílové závody s rodiči 6. 1. 2017
- Atletická soutěž ve Valašském Meziříčí, datum konání 12. 3. 2017, dosažené výsledky: 3x zlatá medaile, 4x stříbrná medaile, 5x bronzová medaile, 1x 4. místo, 6. místo
- Atletický pětiboj mateřských školek – 3. ročník, březen 2017
- Krajský přebor mladšího žactva, přípravek v Uherském Hradišti, datum konání 20. 6. 2017 dosažené výsledky: 2x zlatá medaile, 2x stříbrná medaile, 4x bronzová medaile, 4x 4. místo
- Májové závody Frýdek Místek 2017, dosažené výsledky: 2x zlatá medaile, 3x stříbrná medaile, 2x bronzová medaile, 3x 4. místo, další umístění v popředí tabulky
- Čokoládová tretra 13. 5. 2017 za účasti Šárky Kašpárkové, účast 203 závodníků
- Krajský přebor přípravek ve Valašském Meziříčí, datum konání 15. 6. 2017, dosažené výsledky: 2x zlatá medaile, 2x stříbrná medaile, 4x bronzová medaile, 4x 4. místo

Trenéři

atletická školka: Pavlína Calabová

atletická příprava: Šárka Hromadová, Iveta Piskláková

mladší a starší žáci: Zdeněk Katrušák

Ohlasy

Velký význam pro náš oddíl má spokojenost rodičů, s kterými udržujeme kontakt. Úspěch na závodech povzbuzuje děti k většímu úsilí zlepšovat své výkony na tréninku. O akce Čokoládová tretra a Pětiboj MŠ má zájem široká veřejnost ze Vsetína a okolí. Letního Sportcampu se účastní i děti, které do oddílu nechodí, ale rády s námi tráví prázdninový čas. Nárůst dětí v atletické školce je pro nás dobrým vstupem do dalších let. (vedoucí trenérů)

Atletický klub ELIM Vsetín – statistické údaje	Rok 2016	Rok 2017
Počet dětí	61	59
Počet tréninků: atletická školka žactvo, příprava	16 45	10 49
Počet závodů	6	8
Sportcamp	0	39

Atletický klub ELIM Vsetín – hospodaření	Rok 2016	Rok 2017
Náklady	135 063 Kč	144 617 Kč
Výnosy	134 982 Kč	144 617 Kč
Hospodářský výsledek	- 81 Kč	0 Kč



Projekt Komplexní rozvoj a posílení kapacit pracovníků Elim Vsetín, o.p.s.



**Evropská unie
Evropský sociální fond
Operační program Zaměstnanost**

Registrační číslo projektu: CZ.03.3.48/0.0/0.0/15_031/0002059

Zahájení projektu: 1. 9. 2016

Ukončení projektu: 31. 8. 2018

Poskytnutí finanční podpory EU do výše: 1 839 580 Kč

Od začátku projektu do 31. 12. 2017 jsme vyčerpali na vzdělávací aktivity částku 1 343 739 Kč. Tento projekt podporuje profesionální rozvoj pracovníků Elim Vsetín, o.p.s. Prostřednictvím školicích aktivit, odborných stáží a cílené podpory ze strany expertů na strategické plánování, propagaci, fundraising a sociální podnikání chceme dosáhnout efektivního řízení s dopadem na vyšší kvalitu poskytování sociálních služeb. Projekt je zaměřen též na posílení výkonu fundraisingu i PR aktivit a zvýšení známosti značky Elim Vsetín mezi veřejností.

Ostatní aktivity

Duchovní práce

Duchovní práce je důležitou součástí naší činnosti.

V roce 2017 proběhlo:

- více než 350 ranních biblických zamyšlení v Azylovém domě Elim, prům. účast 3 uživatelé
- 13 bohoslužeb v Azylovém domě Elim, průměrná účast 7,58 uživatelů
- 22 setkání nad Bibli v Azylovém domě Elim, průměrná účast 12,46 uživatelů
- 48 návštěv klientů v nemocnici v rámci Terénní práce Elim, navštíveno 15 klientů

Co vám ranní biblické zamyšlení v Azylovém domě přináší?

„Chvíli, kdy se čte Písmo s lidmi, kteří jsou připraveni aspoň na chvíli v KLIDU poslechnout či dokonce porozjímat nad tématem. Někdy dokonce ztišení trefí do tématu, které Vás nakopne na celý den.“

V roce 2017 vyšla 4 čísla Modlitebních témat, která jsou určena spolku přátel Elimu, členům církví, přátelům a zaměstnancům. Prostřednictvím modlitebních témat sdělujeme v tištěné podobě informace o dění v organizaci, naše materiální či modlitební potřeby a v neposlední řadě také příběh našich klientů.



Potravinová banka

Díky členství v Potravinové bance ve Zlínském kraji, z. s., jsme pro potřeby našich klientů získali 1 971 kg potravin v celkové hodnotě 89 354 Kč. K tomu jsme v rámci Národní potravinové sbírky, která proběhla dne 11. listopadu 2017 v Hypermarketu Albert Vsetín, vybrali dalších 790 kg potravin za 42 884 Kč. Do této akce se zapojilo 20 dobrovolníků, kteří odpracovali celkem 68 hodin.

Od listopadu 2016 jsme zapojeni do projektu „Potravinová a materiální pomoc nejchudším osobám II“ v rámci Operačního programu potravinové a materiální pomoci. Díky tomuto projektu budeme moci dát lidem v nouzi kvalitní potraviny, hygienické potřeby, základní domácí potřeby a vybrané druhy oblečení. V prosinci 2017 jsme díky tomuto projektu mohli předat 201 osobám balíček se základními potravinami a 191 osobám balíček s hygienickými potřebami.

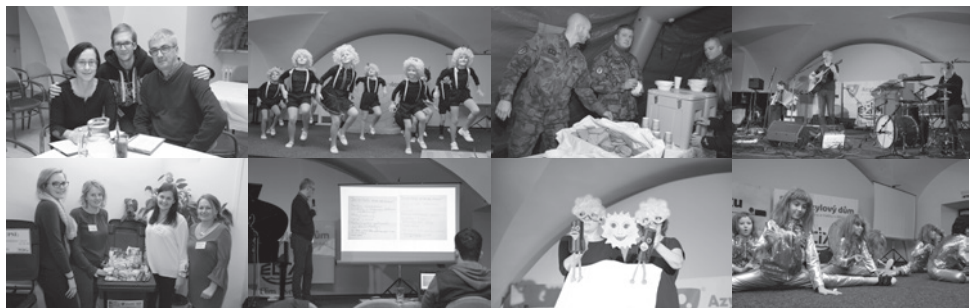


Noc venku

Noc venku je součástí celonárodní kampaně s cílem otevřít problematiku bezdomovectví široké veřejnosti a uskutečnila se 23. listopadu 2017 v prostorách zámku ve Vsetíně a přilehlém parku. Noc venku se konala již potřetí a uspořádali jsme ji ve spolupráci s Azylovým domem pro ženy a matky s dětmi o.p.s. Navázali jsme také spolupráci s Armádou České republiky, která měla v průběhu dopoledne připravené vystoupení pro děti. Náplní samotného večera byla divadelní a hudební představení, vše prokládáno představením práce pořadajících organizací. Vstupné na akci bylo formou přinesených trvanlivých potravin.

Noc venku v číslech:

- 140 účastníků
- 80 kg přinesených trvanlivých potravin, které poslouží lidem v nouzi
- 5 spáčů venku
- venkovní teplota celou noc kolem 3 °C



Rekonstrukce střechy azylového domu

V závěru roku 2014 jsme zahájili kampaň ohledně získání prostředků na opravu střechy budovy azylového domu. Střecha má 100 let a vyžaduje opravu. Do konce roku 2017 se nám podařilo získat 1 213 346 Kč.

Máme zpracovaný projekt řešící především rekonstrukci střechy azylového domu, která je v havarijním stavu. V podkroví vzniknou dva nové byty, multifunkční klubovna, kaple, šatník, sušárna prádla, nová plynová kotelna a další technické zázemí služby. Ke dvěma stávajícím pokojům přibude nové sociální zázemí. V noclehárně pro muže se nainstaluje rekuperační jednotka pro odvod použitého vzduchu mimo objekt. Fasáda budovy se sjednotí a staré vstupní dveře se vymění za nové. Proběhnou další stavební úpravy, které přinesou zkvalitnění zázemí pro klienty (odhlučnění pokoje, doplnění nouzového osvětlení apod.). Nyní jsme ve fázi, kdy hledáme vhodné zdroje, který by nám umožnily náš záměr realizovat.

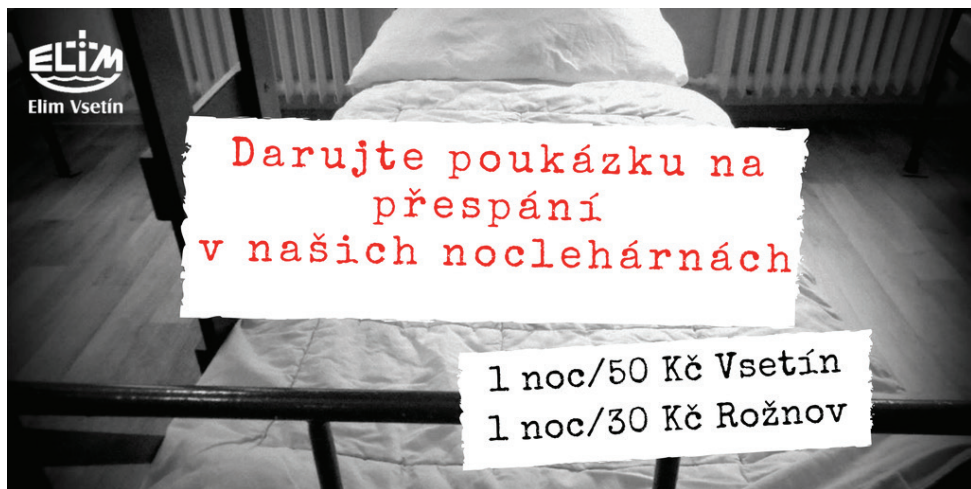
Jarní bazárek

V dubnu 2017 se uskutečnil Jarní bazárek kabelek, pásků, šátků, peněženek a bižuterie. Výtěžek 15 506 Kč byl věnován na rekonstrukci střechy Azylového domu Elim.



Poukázky na přespání v našich noclehárnách

Mnohdy se setkáváme s klienty, kteří nemají finanční prostředky na to, aby si zaplatili noc v naší noclehárně. Z toho důvodu jsme veřejnosti nabídli možnost podílet na financování noclehů zakoupením poukázky na přespání v našich noclehárnách. Hodnota poukázky na Vsetíně je 50 Kč a v Rožnově pod Radhoštěm 30 Kč. V loňském roce se podařilo proplatit 421 poukázek.



ZPRÁVA NEZÁVISLÉHO AUDITORA

Určená správní radě společnosti Elim Vsetín, o.p.s.

Výrok auditora

Provedla jsem audit přiložené účetní závěrky společnosti Elim Vsetín o.p.s., IČ 019 55 144 (dále jen „Společnost“) sestavené na základě českých účetních předpisů, která se skládá z rozvahy k 31.12.2017, výkazu zisku a ztráty za rok končící 31.12.2017, a přílohy této účetní závěrky, která obsahuje popis použitých podstatných účetních metod a další vysvětlující informace. Údaje o Společnosti jsou uvedeny v úvodu přílohy této účetní závěrky.

Podle mého názoru podává účetní závěrka věrný a poctivý obraz aktiv a pasiv Společnosti k 31.12.2017, nákladů a výnosů, výsledku jejího hospodaření za rok končící 31.12.2017 v souladu s českými účetními předpisy.

Základ pro výrok

Audit jsem provedla v souladu se zákonem o auditorech a standardy Komory auditorů České republiky pro audit, kterými jsou mezinárodní standardy pro audit (ISA) případně doplněné a upravené souvisejícími aplikačními doložkami. V souladu se zákonem o auditorech a Etickým kodexem přijatým Komorou auditorů České republiky jsem na Společnosti nezávislá a splnila jsem i další etické povinnosti vyplývající z uvedených předpisů. Domnívám se, že důkazní informace, které jsem shromáždila, poskytují dostatečný a vhodný základ pro vyjádření mého výroku.

Ostatní informace uvedené ve výroční zprávě

Ostatními informacemi jsou v souladu s § 2 písm. b) zákona o auditorech informace uvedené ve výroční zprávě mimo účetní závěrku a mou zprávu auditora. Za ostatní informace odpovídá statutární orgán.

Můj výrok k účetní závěrce se k ostatním informacím nevztahuje, ani k nim nevydávám žádný zvláštní výrok. Přesto je však součástí mých povinností souvisejících s ověřením účetní závěrky seznámení se s ostatními informacemi a posouzení, zda ostatní informace uvedené ve výroční zprávě nejsou ve významném (materiálním) nesouladu s účetní závěrkou či s mými znalostmi o účetní jednotce získanými během provádění auditu nebo zda se jinak tyto informace nejeví jako významné (materiálně) nesprávné. Také posuzuji, zda ostatní informace byly ve všech významných (materiálních) ohledech vypracovány v souladu s příslušnými právními předpisy. Tímto posouzením se rozumí, zda ostatní informace splňují požadavky právních předpisů na formální náležitosti a postup vypracování ostatních informací v kontextu významnosti (materiality), tj. zda případné nedodržení uvedených požadavků by bylo způsobitelné ovlivnit úsudek činěný na základě ostatních informací.

Na základě provedených postupů, do míry, již dokážu posoudit, uvádím, že

- ostatní informace, které popisují skutečnosti, jež jsou též předmětem zobrazení v účetní závěrce, jsou ve všech významných (materiálních) ohledech v souladu s účetní závěrkou a
- ostatní informace byly vypracovány v souladu s právními předpisy.

Dále jsem povinna uvést, zda na základě poznatků a povědomí o Společnosti, k nimž jsem dospěla při provádění auditu, ostatní informace neobsahují významné (materiální) věcné nesprávnosti. V rámci uvedených postupů jsem v obdržovaných ostatních informacích žádné významné (materiální) věcné nesprávnosti nezjistila.

Odpovědnost statutárního orgánu účetní jednotky za účetní závěrku

Statutární orgán Společnosti je odpovědný za sestavení účetní závěrky, která podává věrný a poctivý obraz v souladu s českými účetními předpisy, a za takový vnitřní kontrolní systém, který považuje za nezbytný pro sestavení účetní závěrky tak, aby neobsahovala významné (materiální) nesprávnosti způsobené podvodem nebo chybou.

Při sestavování účetní závěrky je statutární orgán Společnosti povinen posoudit, zda je Společnost schopna nepřetržitě trvat, a pokud je to relevantní, popsat v příloze účetní závěrky záležitosti týkající se jejího nepřetržitého trvání a použití předpokladu nepřetržitého trvání při sestavení účetní závěrky, s výjimkou případů, kdy statutární orgán plánuje zrušení Společnosti nebo ukončení její činnosti, resp. kdy nemá jinou reálnou možnost než tak učinit.

Odpovědnost auditora za audit účetní závěrky

Mým cílem je získat přiměřenou jistotu, že účetní závěrka jako celek neobsahuje významnou (materiální) nesprávnost způsobenou podvodem nebo chybou a vydat zprávu auditora obsahující můj výrok. Přiměřená míra jistoty je velká míra jistoty, nicméně není zárukou, že audit provedený v souladu s výše uvedenými předpisy ve všech případech v účetní závěrce odhalí případnou existující významnou (materiální) nesprávnost. Nesprávnosti mohou vznikat v důsledku podvodů nebo chyb a považují se za významné (materiální), pokud lze reálně předpokládat, že by jednotlivě nebo v souhrnu mohly ovlivnit ekonomická rozhodnutí, která uživatelé účetní závěrky na jejím základě přijmou.

Při provádění auditu v souladu s výše uvedenými předpisy je mou povinností uplatňovat během celého auditu odborný úsudek a zachovávat profesní skepticismus. Dále je mou povinností:

- Identifikovat a vyhodnotit rizika významné (materiální) nesprávnosti účetní závěrky způsobené podvodem nebo chybou, navrhnout a provést auditorské postupy reagující na tato rizika a získat dostatečné a vhodné důkazní informace, abych na jejich základě mohla vyjádřit výrok. Riziko, že neodhalím významnou (materiální) nesprávnost, k níž došlo v důsledku podvodu, je větší než riziko neodhalení významné (materiální) nesprávnosti způsobené chybou, protože součástí podvodu mohou být tajné dohody, falšování, úmyslná opomenutí, nepravdivá prohlášení nebo obcházení vnitřních kontrol.
- Seznámit se s vnitřním kontrolním systémem Společnosti relevantním pro audit v takovém rozsahu, abych mohla navrhnout auditorské postupy vhodné s ohledem na dané okolnosti, nikoli abych mohla vyjádřit názor na účinnost jejího vnitřního kontrolního systému.
- Posoudit vhodnost použitých účetních pravidel, přiměřenost provedených účetních odhadů a informace, které v této souvislosti statutární orgán Společnosti uvedl v příloze účetní závěrky.
- Posoudit vhodnost použití předpokladu nepřetržitého trvání při sestavení účetní závěrky statutárním orgánem a to, zda s ohledem na shromážděné důkazní informace existuje významná (materiální) nejistota vyplývající z událostí nebo podmínek, které mohou významně zpochybnit schopnost Společnosti nepřetržitě trvat. Jestliže dojde k závěru, že taková významná (materiální) nejistota existuje, je mou povinností upozornit ve zprávě auditora na informace uvedené v této souvislosti v příloze účetní závěrky, a pokud tyto informace nejsou dostatečné, vyjádřit modifikovaný výrok. Moje závěry týkající se schopnosti Společnosti nepřetržitě trvat vycházejí z důkazních informací, které jsem získala do data této zprávy. Nicméně budoucí události nebo podmínky mohou vést k tomu, že Společnost ztratí schopnost nepřetržitě trvat.
- Vyhodnotit celkovou prezentaci, členění a obsah účetní závěrky, včetně příloh, a dále to, zda účetní závěrka zobrazuje podkladové transakce a události způsobem, který vede k věrnému zobrazení.

Mou povinností je informovat statutární orgán mimo jiné o plánovaném rozsahu a načasování auditu a o významných zjištěních, která jsem v jeho průběhu učinila, včetně zjištěných významných nedostatků ve vnitřním kontrolním systému.

Ve Valašském Meziříčí dne 12.4.2018



Novotná

Ing. Hana Novotná
auditor
číslo oprávnění 1682

Účetní závěrka

ROZVAHA ke dni 31.12.2017 (v celých tisících Kč)

Označení	AKTIVA	Stav k prvnímu dni účetního období	Stav k poslednímu dni účetního období
A.	Dlouhodobý majetek celkem	2 879	2 752
A. II.	Dlouhodobý hmotný majetek celkem	3 294	3 306
A. II. 2.	Umělecká díla, předměty a sbírky	9	9
A. II. 3.	Stavby	2 898	2 930
A. II. 4.	Hmotné movité věci a jejich soubory	200	210
A. II. 9.	Nedokončený dlouhodobý hmotný majetek	187	157
A. IV.	Oprávky k dlouhodobému majetku celkem	-415	-554
A. IV. 6.	Oprávky ke stavbám	-288	-385
A. IV. 7.	Oprávky k samost. hmotným movitým věcem	-127	-169
B.	Krátkodobý majetek celkem	5 142	6 006
B. II.	Pohledávky celkem	543	452
B. II. 1.	Odběratelé	0	0
B. II. 4.	Poskytnuté provozní zálohy	458	257
B. II. 5.	Ostatní pohledávky	71	179
B. II. 6.	Pohledávky za zaměstnanci		12
B. II. 13.	Nároky na dotace a ost. zúčt. s rozp. orgánů územ. samospr. celků	14	
B. II. 17.	Jiné pohledávky		4
B. III.	Krátkodobý finanční majetek celkem	4 557	5 521
B. III. 1.	Peněžní prostředky v pokladně	16	51
B. III. 3.	Peněžní prostředky na účtech	4 541	5 470
B. IV.	Jiná aktiva celkem	42	33
B. IV. 1.	Náklady příštích období	42	31
B. IV. 2.	Příjmy příštích období		2
	Aktiva celkem	8 021	8 758

Označení	PASIVA	Stav k prvnímu dni účetního období	Stav k poslednímu dni účetního období
a	b	3	4
A.	Vlastní zdroje celkem	4 835	5 247
A. I.	Jmění celkem	4 766	5 114
A. I. 1.	Vlastní jmění	3 649	3 246
A. I. 2.	Fondy	1 117	1 868
A. II.	Výsledek hospodaření celkem	69	133
A. II. 1. A. II. 2.	Účet výsledku hospodaření	x	133
A. II. 3.	Výsledek hospodaření ve schvalovacím řízení	69	x
	Nerozdělený zisk, neuhrazená ztráta minulých let		
B.	Cizí zdroje celkem	3 186	3 511
B. III.	Krátkodobé závazky celkem	1 524	1 471
B. III. 1.	Dodavatelé	93	68
B. III. 5.	Zaměstnanci	9	
B. III. 6.	Ostatní závazky vůči zaměstnancům	482	701
B. III. 7.	Závazky k institucím soc. zabezpečení a veřejného zdrav. pojištění	240	369
B. III. 9.	Ostatní přímé daně	32	68
B. III. 11.	Ostatní daně a poplatky	1	
B. III. 12.	Závazky ve vztahu k státnímu rozpočtu	234	
B. III. 22.	Dohadné účty pasivní	433	265
B. IV.	Jiná pasiva celkem	1 662	2 040
B. IV. 1.	Výdaje příštích období	32	2
B. IV. 2.	Výnosy příštích období	1 630	2 038
	Pasiva celkem	8 021	8 758

VÝKAZ ZISKU A ZTRÁTY ke dni 31.12.2017 v celých tisících Kč

Označení	TEXT	Činnosti		
		Hlavní	Hospodářská	Celkem
A.	Náklady			
A. I.	Spotřebované nákupy	3 517		3 517
A. I. 1.	Spotřeba materiálu, energie a ostatních neskl. dodávek	1 789		1 789
A. I. 3.	Opravy a udržování	126		126
A. I. 4.	Náklady na cestovné	100		100
A. I. 5.	Náklady na reprezentaci	15		15
A. I. 6.	Ostatní služby	1 487		1 487
A. III.	Osobní náklady	12 963		12 963
A. III. 10.	Mzdové náklady	9 578		9 578
A. III. 11.	Zákonné sociální pojištění	3 054		3 054
A. III. 13.	Zákonné sociální náklady	316		316
A. III. 14.	Ostatní sociální náklady	15		15
A. IV.	Daně a poplatky	5		5
A. IV. 15.	Daně a poplatky	5		5
A. V.	Ostatní náklady	67		67
A. V. 22.	Jiné ostatní náklady	67		67
A. VI.	Odpisy, prodaný majetek, tvorba a použití rezerv a opravných	140		140
A. VI. 23.	Odpisy dlouhodobého majetku	140		140
A. VII.	Poskytnuté příspěvky	7		7
A. VII. 28.	Poskytnuté členské příspěvky a příspěvky zúčtované mezi orga	7		7
	Náklady celkem	16 699		16 699

Označení	TEXT	Činnosti		
		Hlavní	Hospodářská	Celkem
B.	Výnosy			
B. I.	Provozní dotace	14 583		14 583
B. I. 1.	Provozní dotace	14 583		14 583
B. II.	Přijaté příspěvky	195		195
B. II. 3.	Přijaté příspěvky (dary)	195		195
B. III.	Tržby za vlastní výkony a za zboží	1 893		1 893
B. IV.	Ostatní výnosy	161		161
B. IV. 7.	Výnosové úroky	3		3
B. IV. 10.	Jiné ostatní výnosy	158		158
B. V.	Tržby z prodeje majetku			
	Výnosy celkem	16 832		16832

Příloha k účetní závěrce (v tisících Kč)

Účetní jednotka: Elim Vsetín, o.p.s. (dále jen Společnost)

Sídlo: Vsetín, Horní Jasenka 119

IČ: 01955144

Právní forma: obecně prospěšná společnost

Datum vzniku: 22. srpna 2013

Zakladatel: Spolek přátel Elimu, Horní Jasenka 119, Vsetín
IČ 03076024

Druh obecně prospěšných služeb: Pomoc osobám bez přístřeší a osobám ohroženým ztrátou bydlení, realizace pracovní terapie pro klienty ost. služeb, pomoc osobám se zdravotním postižením a osobám v krizi, pořádání zájmových klubů a akcí pro děti a mládež

Doplňková činnost: Výroba, obchod a služby neuvedené v přílohách 1-3 ŽŽ

Statutární orgán: Mgr. Miroslav Ildža, ředitel společnosti

Účetní období:	kalendářní rok 2017
Použité účetní metody:	zákon 563/1991 v platném znění vyhláška č. 504/2002 české účetní standardy pro nevýdělečné organizace
Způsob zpracování účetních dokladů:	software POHODA premium firmy Stormware, s.r.o.
Způsob úschovy účetních dokladů:	dle Archivační a skartační směrnice v sídle Společnosti
Způsob vypořádání HV za rok 2016:	hospodářský výsledek byl dle rozhodnutí Správní rady zúčtován do fondu na pořízení investic
Způsob odpisování: mimořádné výnosy a náklady majetkový podíl na jiných společnostech dluhy neuvedené v rozvaze	majetek je odepisován dle odpisového plánu, daňově se odpisy u většiny majetku neuplatňují, majetek je nabytý bezúplatně, či vlastních prostředků nebylo účtováno o nákladech a výnosech, které jsou mimořádné svým objemem či původem není nejsou

průměrný přepočtený počet zaměstnanců:	počet	mzdové náklady
řídící pracovníci	3	1834
ostatní	27	10798
odměny statutárním orgánům	0	0

závazky k 31.12.2017 splatné 20.01.2018 sociální pojištění:	258
zdravotní pojištění daň ze závislé činnosti	111
dlouhodobé závazky:	68

Mezi rozvahovým dnem a okamžikem sestavení uzávěrky nedošlo k žádné významné události.

Ředitel, členové Správní a Dozorčí rady a jejich rodinní příslušníci nemají účast v osobách, s nimiž měla Společnost ve vykazovaném období obchodní nebo jiné smluvní vztahy.

V účetním období 2017:

Společnost neměla žádné příjmy z doplňkové činnosti. Řediteli a členům Správní a Dozorčí rady nebyly vyplaceny žádné odměny, ani poskytnuty půjčky nebo zálohy. Odměna pro auditora: 11 tisíc Kč

Komentář k výkazu zisku a ztráty:

Výnosy:

VI.27. Přijaté příspěvky

Přijaté dary finanční	53
Přijaté dary naturální	142
Celkem	195

VII.29. Provozní dotace:

Zlínský kraj ze státního rozpočtu	8.522
Zlínský kraj z rozpočtu ZK a IP	3.427
Dotace ESF	1.025
Město Vsetín	657
Města a obce	775
Úřad práce	176
Celkem	14.582

Mezi rozvahovým dnem a okamžikem sestavení uzávěrky nedošlo k žádné významné události.

Ředitel, členové Správní a Dozorčí rady a jejich rodinní příslušníci nemají účast v osobách, s nimiž měla Společnost ve vykazovaném období obchodní nebo jiné smluvní vztahy.

V účetním období 2017:

Společnost neměla žádné příjmy z doplňkové činnosti. Řediteli a členům Správní a Dozorčí rady nebyly vyplaceny žádné odměny, ani poskytnuty půjčky nebo zálohy. Odměna pro auditora: 11 tisíc Kč

Komentář k rozvaze:

Aktiva:

dlouhodobý majetek: k 1.01.2017	technické zhodnocení	k 31.12.2017
Budova AD Horní Jasenka 2 702	33	2.735
Bytová jednotka M. Václavka 38	0	38
Nebyt. jednotka M. Václavka 158	0	158
Server IBM 151	10	161
Vozidlo VW transportér 49	0	49
Umělecká díla - obrazy 9	0	9
Nedokončený majetek	0	157

oprávky: k 1.01.2017	odpis 2017	k 31.12.2017
Budova AD Horní Jasenka 268	91	359
Bytová jednotka M.Václavka 4	1	5
Nebyt.jednotka M. Václavka 17	5	22
Server IBM 90	30	120
Vozidlo VW transportér 36	13	49

Pasíva:	
A.1.2. Fondy	Fondy na pořízení investic tvořený z darů a ze zisku Fondy na provoz tvořený z finančních darů
B.IV.2 Výnosy příštích období	Dotace IP pro rok 2018 Dotace ESF na 2018
Stanovení základu daně z příjmů:	Účetní HV ve výši 133 tisíc upravený o nedaňové náklady Dary na provoz organizace, věcné dary i dary investiční osvobozujeme dle ZDP § 19, odst. 2b)
Použití daňové úlevy	Zaměstnávání ZPS dle ZDP § 35 odst.1 Sleva na podporu vzdělávání dle ZDP § 34h)

Výroční zpráva bude založena ve sbírce listin vedené u Krajského soudu v Ostravě v oddílu O, vložce 1203. Výroční zprávu za rok 2017 schválila správní rada a přezkoumala dozorčí rada Elim Vsetín, o.p.s.

V roce 2017 nás podpořili

Zlínský kraj

Města a obce

Město Vsetín

Město Valašské Klobouky

Město Rožnov pod Radhoštěm

Obec Jablůnka

Obec Pržno

Obec Prlov

Obec Liptál

Obec Brumov-Bylnice

Obec Lužná

Obec Hovězí

Sdružení Mikroregion Rožnovsko

Firmy

INDET SAFETY SYSTEMS

Pekárna Sorpek

Pekárna Arete

PPC Guru

Monel Láno

HB Optimum

Farma ZPZ

Círky

Sbor Církve bratrské ve Vsetíně

Sbor Církve bratrské ve Vsetíně – Maják

Sbor Církve bratrské v Táboře

Jiné

Výbor dobré vůle – Nadace Olgy Havlové

Potravinová banka ve Zlínském kraji

a další jednotliví dárci

Děkujeme všem dárcům, kteří nás podpořili, ať už finančně, hmotným darem nebo darem času. Velice si Vaší podpory ceníme.

Elim Vsetín, o.p.s.

IČ: 01955144

Bankovní spojení: FIO banka, a.s., č. ú.: 2700485191/2010

Sídlo společnosti:
Horní Jasenka 119, 755 01 Vsetín

Korespondenční adresa společnosti:
Smetanova 1484, 755 01 Vsetín

Tel.: +420 720 736 722
e-mail: info@elimvsetin.cz

www.elimvsetin.cz

Názory zde prezentované vyjadřují postoje
obecně prospěšné společnosti Elim Vsetín, o.p.s.